

## การจัดการวัฒนธรรมชุมชน : ภูมิปัญญาในการเสริมสร้างความมั่นคงผู้สูงอายุ กรณีศึกษา ชุมชนลาหู่ อำเภอแม่เมาะ จังหวัดเชียงใหม่<sup>1</sup>

ธีรพงษ์ บุญรักษา<sup>2</sup>  
ชูศักดิ์ สุวิมลเสถียร<sup>3</sup>

### บทคัดย่อ

บทความวิจัยนี้ มีเป้าหมายในการนำเสนอผลการศึกษา ภูมิปัญญาการสร้าง ความมั่นคงให้กับผู้สูงอายุในชุมชน โดยได้เลือกพื้นที่ศึกษาใน 4 หมู่บ้าน ที่เป็นชุมชนชาวลาหู่ อำเภอแม่เมาะ จังหวัดเชียงใหม่ งานวิจัยนี้ใช้วิธีการศึกษาแบบชาติพันธุ์วรรณา โดยนักวิจัยเข้าไปสังเกตพฤติกรรม และวิถีชีวิตทางสังคมและวัฒนธรรมของกลุ่มเป้าหมาย รวมทั้งการสัมภาษณ์เชิงลึก เพื่อทำความเข้าใจถึงระบบวิถีคิด ความเชื่อ และค่านิยม ที่มีผลต่อวิถีการปฏิบัติกับผู้สูงอายุที่ได้พัฒนาจนกลายเป็นภูมิปัญญาในการสร้างความมั่นคงให้ผู้สูงอายุชาวลาหู่

ผลการศึกษาพบว่า ความมั่นคงของผู้สูงอายุชาวลาหู่ ขึ้นอยู่กับการดำรงอยู่ของวัฒนธรรมดั้งเดิมของชาวลาหู่ที่มีการสืบทอดกันมาจากรุ่นสู่รุ่น ภูมิปัญญาสำคัญที่จะดำรงรักษาวัฒนธรรมไว้ได้ คือ การจัดการวัฒนธรรมชุมชนให้มีความยั่งยืน ซึ่งพบว่าชาวลาหู่มีการจัดการวัฒนธรรมเริ่มจากการถ่ายทอดความเชื่อดั้งเดิมเกี่ยวกับความกตัญญูตเวที ผ่านกระบวนการขัดเกลาทางสังคม ได้แก่ วาทกรรมคำสั่งสอน ผู้นำทางความเชื่อ ศาสนสถาน ระบบการปกครอง ฝักรพบุรุษ พิธีกรรม ครอบครัวและชุมชน จนกลายเป็นค่านิยมกตัญญูตเวที บรรทัดฐานสังคม และระบบเกื้อกูล ซึ่งนำไปสู่ความมั่นคงของผู้สูงอายุในชุมชนชาวลาหู่ บทความนี้ยังได้นำเสนอความเสี่ยงที่จะเกิดขึ้นต่อวัฒนธรรมชุมชนชาวลาหู่ รวมทั้งแนวทางการจัดการวัฒนธรรมชุมชน เพื่อให้เกิดความมั่นคงในผู้สูงอายุลาหู่อย่างยั่งยืนในยุคปัจจุบัน

<sup>1</sup> เป็นส่วนหนึ่งของโครงการวิจัย เรื่อง ภูมิปัญญาในการพึ่งพาตนเองของผู้สูงอายุกลุ่มชาติพันธุ์ที่ได้รับทุนสนับสนุนจากสำนักงานคณะกรรมการวิจัยแห่งชาติ

<sup>2</sup> อาจารย์ประจำสถาบันวิจัยภาษาและวัฒนธรรมเอเชีย มหาวิทยาลัยมหิดล

<sup>3</sup> อาจารย์ประจำคณะศิลปกรรมศาสตร์ ฝายบัณฑิตและวิจัย มหาวิทยาลัยบูรพา

## Abstract

This paper aims to present the results of study the local wisdom which establishing security for elderly. Four Lahu villages of Mai-Aine district in Chiangmai province were selected as the field study. The research methodology used was ethnographic. Researchers observed the social and cultural behavior and lifestyle of the target groups. In-depth interview also was used to understanding the Lahu's system of thinking, beliefs, and values. These affected to their behavior with the elderly group and also developed to be the local wisdom of Lahu for establishing their elderly security.

The result of this study found that the security of Lahu elderly was depended on the maintaining of traditional Lahu culture. The important local wisdom to maintain Lahu traditional culture in community was cultural community management. Beginning with transmit Lahu belief throught socialization process which consists of discourses, leader of belief, religious place, structure of communities administration, ancestor ghosts, ritual, family and community. After pass the socialization process, belief becomes the gratitude value, norm, and supporting system, which lead to the security of Lahu elderly. This paper also presents the risks that may happen to the Lahu cultural maintaining. The strategy to manage the Luha cultural community for today also reveal in this paper.

## สถานการณ์ผู้สูงอายุในประเทศไทย

เมื่อโลกมีการพัฒนาเกิดขึ้นมากมาย ทั้งด้านเทคโนโลยี การผลิต การสื่อสาร และรวมถึงระบบสาธารณสุข และเทคโนโลยีทางการแพทย์ด้วย ทำให้สังคมต่างๆ ไม่ว่าจะเป็นสังคมโลก สังคมตะวันตก สังคมตะวันออก รวมถึงสังคมไทยด้วย เกิดการเปลี่ยนแปลงโครงสร้างของประชากร โดยพบว่า มีประชากรสูงอายุจำนวนมากขึ้น และมีแนวโน้มที่จะสูงขึ้นต่อไปอีกในอนาคต พงจจิตต์ ฤทธิรงค์ และคณะ (2556: หน้า 5) กล่าวว่า ในปี 2555 ประชากรโลกได้เปลี่ยนผ่านสู่ประชากรสูงวัยแล้ว เพราะมีจำนวนประชากรที่มีอายุสูงกว่า 65 ปีขึ้นไป ประมาณร้อยละ 8 ของประชากรโลกทั้งหมด 7,000 ล้านคน

ปัทมา เขียววิศิษฐ์สกุล (2551: หน้า 11) อธิบายไว้ว่า ปัจจุบันประเทศไทยมีอัตราการเกิดของประชากร โกล้เคียงกับอัตราการตายของประชากร และคาดการณ์ว่าในช่วงปี 2580 – 2583 จะมีอัตราการเกิดต่ำกว่าอัตราการตายของประชากร ด้วยเหตุผลดังกล่าวจึงพบว่า ประเทศไทยจึงกำลังเข้าสู่สังคมผู้สูงอายุ สังคมที่มีประชากรเป็นวัยทำงานที่มีจำนวนน้อยลง ในขณะที่มีประชากรวัยสูงอายุมากขึ้น โดย พงจจิตต์ ฤทธิรงค์ และคณะ (2556: หน้า 5) กล่าวว่า ในปี พ.ศ.2556

ประเทศไทยมีประชากรกำลังเปลี่ยนผ่านจากวัยแรงงานมาเป็นวัยสูงอายุ (อายุ 65 ปี) ประมาณ 900,000 คน ในขณะที่มีประชากรชุดใหม่ที่กำลังเข้าสู่วัยแรงงาน (อายุ 15 ปี) ประมาณ 620,000 คน จะเห็นได้ว่าประชากรที่ออกจากวัยแรงงาน มีจำนวนมากกว่าประชากรที่จะเข้าสู่วัยแรงงานใหม่ ประมาณ 280,000 คน

สำหรับการเตรียมการเข้าสู่สังคมผู้สูงอายุในประเทศไทย งานวิจัยของเสาวภา พรสิทธิ์ พงษ์ และคณะ (2554: หน้า 2) ชี้ให้เห็นว่า ประเทศไทยได้มีการเตรียมการในหลายมิติ อาทิ มิติ ด้านกฎหมาย มีการออกพระราชบัญญัติผู้สูงอายุ ใน พ.ศ.2546 มิติด้านสังคม มีการก่อตั้งธนาคาร สมอชั่งขึ้น เป็นการจัดทำทำเนียบผู้ทรงคุณวุฒิ มาร่วมทำงาน ถ่ายทอดความรู้และประสบการณ์สู่คน รุ่นใหม่ และมิติทางวิชาการพบว่ามีงานวิจัยจำนวนไม่น้อยที่ศึกษาประเด็นผู้สูงอายุไทย ได้แก่ งาน วิจัยเกี่ยวกับสุขภาพของผู้สูงอายุ การดูแลผู้สูงอายุ โภชนาการของผู้สูงอายุ พฤติกรรมและความ ต้องการของผู้สูงอายุ เป็นต้น

ความมั่นคงของมนุษย์ทางด้านสังคมและเศรษฐกิจ ถือเป็นดัชนีสำคัญในการบ่งชี้ถึง คุณภาพชีวิตของประชากร จากการทบทวนวรรณกรรมในอดีตยังไม่พบว่ามีการศึกษาความมั่นคง ของผู้สูงอายุในกลุ่มชาติพันธุ์ หรือชนกลุ่มน้อยในประเทศไทย ซึ่งมักจะถูกมองว่าเป็นกลุ่มที่ยากไร้ และเป็นภาระต่อสังคมไทย ทำให้ขาดโอกาสและถูกละเลย งานวิจัยนี้จึงมีเป้าหมายสำคัญในการ ค้นหากฎมีปัญญาในการสร้างความมั่นคงให้แก่ผู้สูงอายุในกลุ่มชาติพันธุ์ ทั้งในทางด้านสังคมและ เศรษฐกิจ โดยได้เลือกศึกษาในชุมชนกลุ่มชาติพันธุ์ “ลาหู่” ซึ่งถือเป็นชาวไทยภูเขาที่สำคัญเผ่าหนึ่งใน ประเทศไทย เพราะเป็นกลุ่มชาติพันธุ์ที่ยังคงมีวัฒนธรรมที่เป็นอัตลักษณ์ที่โดดเด่น และมีจำนวน ประชากรมากพอสมควร จากการสำรวจของ สุวิไล เปรมศรีรัตน์ และคณะในปี 2547 พบว่ามีชาว ลาหู่มากกว่า 100,000 คน ซึ่งคาดการณ์ได้ว่าในปัจจุบัน ปี 2558 น่าจะมีประชากรเพิ่มขึ้นอีกเป็น จำนวนมาก

### ชาวไทยลาหู่ : จุดกำเนิด การอพยพ และการตั้งถิ่นฐานในประเทศไทย

ชนชาติลาหู่ เดิมอาศัยอยู่บริเวณตอนใต้ของที่ราบสูงทิเบต ก่อนจะอพยพลงใต้เรื่อยมาอยู่ บริเวณมณฑลยูนนาน ประเทศจีน กระจายอยู่ในหลายเขต เช่น หลินชาง ซือเหมา หยวนเจียง เฮย เจียง ชวงเจียง เจิ้นเหยียน จิ่งตง จิ่งกู่ โสฬส ศิริไสย (2539) กล่าวว่า สมัยก่อนชุมชนลาหู่เคยมี ความเจริญรุ่งเรืองมาก่อน ซึ่งชุมชนลาหู่นี้จัดเป็นเขตการปกครองตนเอง มีความเป็นอิสระพอสมควร โดยสามารถปกครองตนเอง แต่ยังคงส่งเครื่องบรรณาการไปสวามิภักดิ์ต่อกษัตริย์จีน ต่อมา ประเทศจีนได้มีการเปลี่ยนแปลงทางการเมือง และได้ส่งกำลังทหารมาควบคุมในดินแดนของชาว ลาหู่ จึงทำให้ลาหู่บางกลุ่มต้องยอมจำนนและกลายเป็นชาวจีนไปในระยะเวลาต่อมา แต่ยังมีชาว ลาหู่อีกหลายกลุ่มที่ไม่ยอมให้จีนกดขี่ จึงอพยพย้ายถิ่นฐานมาอยู่ที่เขตเชียงตุง ซึ่งขณะนั้นอยู่ในเขต ปกครองของประเทศอังกฤษ (ปัจจุบันเชียงตุงเป็นดินแดนในประเทศพม่า) แต่เนื่องจากชาวอังกฤษ พยายามจะเข้ามาเผยแผ่ศาสนาคริสต์และต้องการให้ชาวลาหู่เปลี่ยนการนับถือศาสนาด้วย ต่อมา

ชาวลาหู่จำนวนมากที่พยายามรวมตัวกันเพื่อต่อต้าน จึงถูกทหารอังกฤษปราบปราม ทำให้ลาหู่  
จำนวนไม่น้อยเริ่มอพยพเข้ามาอยู่ในประเทศไทย (เครือข่ายสิ่งแวดล้อมลาหู่, 2545)

เมื่อประเทศประเศพม่าได้รับเอกราชจากประเทศอังกฤษแล้ว ได้มีนโยบายในการปราบ  
ปรามคนกลุ่มน้อย ทำให้ชาวลาหู่จำนวนมากต้องอพยพมาตั้งถิ่นฐานในประเทศไทย อย่างไรก็ตาม  
ชนชาติลาหู่กลุ่มแรกๆ ยังไม่อาจสรุปหลักฐานแน่ชัดว่าเข้ามาตั้งหลักแหล่งเมื่อใด แต่กลุ่มใหญ่กลุ่ม  
หลังสุด เข้ามาในช่วงปี พ.ศ.2494 - 2529 ประมาณ 60 ปีที่ผ่านมา ปัจจุบันชาวลาหู่มีการกระจาย  
ตัวอยู่ในจังหวัดแม่ฮ่องสอน เชียงราย เชียงใหม่ ลำปาง พะเยา ตาก เพชรบูรณ์ และกำแพงเพชร

## วัตถุประสงค์ในการวิจัย

เพื่อศึกษาภูมิปัญญาของกลุ่มชาติพันธุ์ “ลาหู่” ในการเสริมสร้างความมั่นคงทางเศรษฐกิจ  
และสังคมแก่ผู้สูงอายุ อำเภอแม่เมาะ จังหวัดเชียงใหม่

## ระเบียบวิธีวิจัย

### วิธีการศึกษา

งานวิจัยนี้เป็นการวิจัยเชิงคุณภาพ ใช้วิธีการศึกษาแบบชาติพันธุ์วรรณา โดยนักวิจัยเข้าไป  
ฝังตัวในชุมชนลาหู่ เพื่อสังเกตพฤติกรรม วิถีชีวิต วัฒนธรรมในสังคมผู้สูงอายุลาหู่เป็นระยะๆ รวมทั้ง  
สัมภาษณ์เชิงลึก เพื่อทำความเข้าใจถึงระบบวิถีคิด ความเชื่อ และค่านิยม ที่มีผลต่อวิถีการปฏิบัติ  
กับผู้สูงอายุที่ได้พัฒนาจนกลายเป็นภูมิปัญญาในการจัดการชุมชนของชาวลาหู่ นอกจากนี้ ผู้  
วิจัยยังได้ศึกษาเอกสาร วรรณกรรมในอดีตที่เกี่ยวข้องกับกลุ่มชาติพันธุ์ลาหู่เพื่อใช้อ้างอิงประกอบการ  
วิเคราะห์ด้วย

### พื้นที่ศึกษา และกลุ่มเป้าหมายที่ศึกษา

เลือกพื้นที่ศึกษาแบบเจาะจง (Purposive sampling) ในตำบลแม่เมาะ อำเภอแม่เมาะ  
จังหวัดเชียงใหม่ ซึ่งถือว่ามีชุมชนลาหู่อยู่ค่อนข้างมากพื้นที่หนึ่ง โดยศึกษา 4 ชุมชน ได้แก่ บ้านห้วย  
จันสี (70 ครัวเรือน) บ้านห้วยหลวงพัฒนา (130 ครัวเรือน) บ้านปากกล้วย (50 ครัวเรือน) และบ้าน  
ปากู๋ (46 ครัวเรือน) แต่ละชุมชนอยู่ห่างกันประมาณ 5-10 กิโลเมตร

กลุ่มเป้าหมาย แบ่งเป็น 2 กลุ่ม คือ (1) กลุ่มผู้สูงอายุ เป็นกลุ่มเป้าหมายหลัก โดยคัดเลือก  
ผู้ที่มีอายุ 60 ปีขึ้นไป และอยู่ในสภาพที่สามารถให้ข้อมูลได้ มีระดับการได้ยินปกติ มีความทรงจำที่  
ดี สามารถสื่อสารได้ สำหรับกลุ่มที่ไม่สามารถพูดและฟังภาษาไทยได้ จะใช้ล่ามที่สามารถสื่อสาร  
ภาษาไทยและภาษาลาหู่ได้เป็นตัวกลางในการสื่อสาร และ (2) กลุ่มผู้ที่เกี่ยวข้องกับผู้สูงอายุ แบ่ง  
ออกเป็น 2 กลุ่มย่อยๆ คือ ผู้เกี่ยวข้องในระดับครอบครัว เป็นผู้ให้ข้อมูลเกี่ยวกับระบบวิถีคิด ความ  
เชื่อ ค่านิยม และวิถีปฏิบัติต่อผู้สูงอายุในกลุ่มชาติพันธุ์ ได้แก่ หัวหน้าครัวเรือน และสมาชิกในครัว

เรือนของผู้สูงอายุ และผู้ที่มีบทบาทในระดับชุมชน เป็นผู้ให้ข้อมูลเกี่ยวกับระบบเศรษฐกิจ สังคม วัฒนธรรม และการปกครองของชุมชน ได้แก่ กลุ่มผู้นำชุมชนที่เป็นทางการ และไม่เป็นทางการ รวมถึงเจ้าหน้าที่ด้านสาธารณสุขในพื้นที่

### เครื่องมือที่ใช้ในการศึกษา

นอกจากตัวผู้วิจัยที่เข้าไปศึกษา เก็บข้อมูลในพื้นที่แล้ว ยังมีเครื่องมือในการวิจัยอีก 2 ชิ้น ได้แก่ แนวคำถามในการสัมภาษณ์ระดับลึก และแนวทางการสังเกต เพื่อรวบรวมข้อมูลที่สำคัญได้อย่างครบถ้วนสมบูรณ์

### การตรวจสอบข้อมูล และการวิเคราะห์ข้อมูล

งานวิจัยนี้ มีการตรวจสอบความถูกต้องของข้อมูลเบื้องต้นด้วยการเก็บข้อมูลในประเด็นเดียวกันจากหลายๆ กลุ่ม ได้แก่ ผู้สูงอายุ สมาชิกครอบครัวของผู้สูงอายุ ผู้นำชุมชน และเจ้าหน้าที่สาธารณสุข หลังจากการวิเคราะห์เบื้องต้นแล้ว คณะผู้วิจัยได้จัดให้มีการตรวจสอบการตีความร่วมกับเจ้าของวัฒนธรรม คือ ชาวลาหู่ที่รู้และเข้าใจสังคมวัฒนธรรมลาหู่ และสื่อสารกับผู้วิจัยได้ การตรวจสอบแบ่งเป็น 3 ระยะ คือ (1) ระหว่างการเก็บข้อมูล (2) หลังเก็บข้อมูลเสร็จ และ (3) หลังเก็บข้อมูลเพิ่มเติมในส่วนที่ขาดรายละเอียด หรือยังไม่ชัดเจนมากพอ สำหรับการวิเคราะห์ข้อมูลเริ่มจากการวิเคราะห์ภาพรวมทั้งหมดที่ได้ จากการสังเกตแบบมีส่วนร่วม และไม่มีส่วนร่วม การสัมภาษณ์ระดับลึก บันทึกสรุปประเด็นที่น่าสนใจ จากนั้นจัดการข้อมูลทั้งหมดด้วยการแยกเนื้อหาตามหัวข้อสำคัญ (theme) ที่กำหนดไว้ และวิเคราะห์ข้อมูลที่ได้โดยการวิเคราะห์เนื้อหา (content analysis)

## ผลการศึกษา

บทความนี้นำเสนอข้อค้นพบจากการวิจัย ระหว่างปี พ.ศ.2553 ถึง พ.ศ.2554 มีประเด็นสำคัญ คือ (1) บริบทของชาวลาหู่ในพื้นที่ศึกษา (2) บทบาท และคุณค่าของผู้สูงอายุในวัฒนธรรมลาหู่ (3) ความหมาย “ความมั่นคงทางเศรษฐกิจและสังคมของผู้สูงอายุ” ในทัศนะของชาวลาหู่ (4) ภูมิปัญญาในการเสริมสร้างความมั่นคงผู้สูงอายุด้านเศรษฐกิจและสังคม และ (5) ความเสี่ยงที่อาจส่งผลกระทบต่อความยั่งยืนของวัฒนธรรมลาหู่ดั้งเดิม

### (1) บริบทของชาวลาหู่ในพื้นที่ศึกษา

การศึกษาบริบทของชาวลาหู่ เพื่อให้เข้าใจวิถีชีวิต ความเป็นอยู่ สภาพสังคมวัฒนธรรม ความเชื่อ ระบบความคิด ตลอดจนการปกครอง และการประกอบอาชีพ รายละเอียดมีดังนี้

**วิถีชีวิต ที่อยู่อาศัย การอพยพย้ายถิ่น** ชาวลาหู่มักอาศัยอยู่รวมกันเป็นกลุ่ม ภายในหมู่บ้านมีขนาดไม่ใหญ่มากนัก ประมาณ 50 ไปจนถึง 130 หลังคาเรือน มีประชากรอาศัยอยู่ 200 คน จนถึงกว่า 600 คน คนลาหู่มักมีการอพยพย้ายถิ่นที่อยู่อาศัยอยู่บ่อยๆ ส่วนใหญ่มีสาเหตุทางด้านเศรษฐกิจ อาทิ ปัญหาการแย่งชิงทรัพยากรที่ทำกิน ไม่มีที่ทำกิน จึงต้องไปหาพื้นที่ใหม่ การหา

อาชีพใหม่ที่มีรายได้มากขึ้น เป็นต้น นอกจากนั้น ยังมีหลายรายที่ย้ายไปแต่งงานกับคนนอกชุมชน เป็นต้น ลักษณะความเป็นอยู่พบว่า หมู่บ้านขนาดใหญ่ที่อยู่บนพื้นราบ ชาวบ้านส่วนใหญ่จะมีชีวิตความเป็นอยู่ไม่แตกต่างจากชาวเมืองนัก บ้านสะอาด มีรั้วรอบขอบชิด มีรถกระบะ มีเครื่องอำนวยความสะดวกเหมือนชาวเมืองแล้ว ส่วนหมู่บ้านขนาดเล็ก บริเวณในหมู่บ้านไม่ค่อยสะอาด มีขยะทิ้งอยู่รอบๆ บ้านต่างๆ ส่วนใหญ่ยังปลูกบ้านตามแบบดั้งเดิมของลาหู่ คือ เป็นบ้านชั้นเดียว ใต้ถุนยกสูง ฝาผนังและพื้นบ้านทำด้วยไม้ไผ่ ไม่มีหน้าต่าง แต่สามารถมองทะลุผ่านช่องว่างระหว่างฝาผนังไม้ไผ่ออกไปได้ อย่างไรก็ตาม พบว่าหลายบ้านเริ่มมีเครื่องอำนวยความสะดวกมากขึ้น อาทิ มีรถจักรยานยนต์ โทรทัศน์ดาวเทียม วิทยุ เครื่องเสียง และเด็กวัยรุ่นก็ชอบฟังเพลงไทยสมัยนิยมอีกด้วย คนลาหู่ในหมู่บ้านแบบดั้งเดิม จะอยู่กันเป็นครอบครัวขยาย ในหมู่บ้านส่วนใหญ่เป็นเครือญาติกัน และรู้จักกันหมดทุกบ้าน

**ศาสนา ความเชื่อ พิธีกรรม** ชาวลาหู่เชื่อว่ามนุษย์ทุกคนเฝ้าเกิดมาจากผลน้ำเต้า โดย “ลาหู่” ถือเป็นพี่ใหญ่ในชนเผ่าทั้งปวง ชาวลาหู่นับถือในพระเจ้าอ้อซาและคำสั่งสอนเป็นหลักในการดำเนินชีวิต เพราะเชื่อว่าเป็นเทพผู้สร้างโลก นับถือ “ผี” เป็นเสมือนบรรพบุรุษที่คอยคุ้มครอง อาทิ ผีเรือน ผีบ้าน ผีป่า ผีเขา เป็นต้น ต่อมาได้มีชนนารีชาวต่างชาติ เข้ามาเผยแผ่ศาสนาคริสต์ มีการสร้างโรงเรียน สร้างโบสถ์ และศาสนสถานขึ้นภายในหมู่บ้าน มีปัจจัยหลายอย่างที่ทำให้ชาวลาหู่หลายครอบครัวเปลี่ยนมานับถือศาสนาคริสต์ อาทิ ความยากจน ต้องการให้ลูกหลานได้เรียนหนังสือ เพื่อมีงานที่ดีในอนาคต นอกจากนั้น ชนบทรธรรมนิยม และบางพิธีกรรมศาสนาดั้งเดิมของลาหู่เองเป็นอุปสรรคในการปฏิบัติตามเงื่อนไข อาทิ การจัดงานศพ ต้องฆ่าหมู แล้วเลี้ยงทั้งหมู่บ้าน เชิญหมอมือมาทำพิธี ทำให้ยุ่งยาก และเสียค่าใช้จ่ายสูง หลายพิธีกรรมผู้ประกอบพิธีต้องได้รับสืบทอดตามสายเลือด และต้องมีคุณสมบัติครบตามเงื่อนไข หากมีไม่ครบจะเป็นบาป เป็นต้น ต่อมาได้มีพระสงฆ์ได้เข้ามาเผยแผ่ศาสนาพุทธที่ชุมชนลาหู่ การสอนของพระสงฆ์นี้ไม่ค่อยถูกต้องด้าน ชาวลาหู่ เนื่องจากมีความยึดหยุ่น และสามารถบูรณาการเข้ากับวัฒนธรรม ประเพณีดั้งเดิมของชาวลาหู่ได้ จึงมีชาวลาหู่จำนวนไม่น้อยที่หันมานับถือศาสนาพุทธ หรือบางคนนับถือทั้ง 2 ศาสนา คือแบบดั้งเดิม และพุทธศาสนาควบคู่กันไป

จากการเก็บข้อมูลในพื้นที่ศึกษาพบว่า ชาวลาหู่ส่วนใหญ่มากกว่าครึ่ง ยังคงนับถือศาสนาแบบดั้งเดิม รองลงมาได้เปลี่ยนมานับถือศาสนาคริสต์ และมีจำนวนไม่น้อย ที่หันมานับถือพุทธศาสนา หรือแบบดั้งเดิมควบคู่กับพุทธศาสนา

**การปกครอง ผู้นำ ความเคารพ** โครงสร้างทางการปกครองของคนลาหู่ระดับหมู่บ้านในอดีตนั้น จะประกอบด้วยผู้นำ 3 ฝ่าย คือ (1) อาตอ หรือ คะแซ เป็นผู้นำสูงสุดในการปกครองหมู่บ้าน ทำหน้าที่เสมือนผู้ใหญ่บ้าน คือ รักษาความสงบของหมู่บ้าน (2) โตโบ เป็นผู้นำฝ่ายศาสนาและความเชื่อ ทำหน้าที่เสมือน นักบวช นักปราชญ์ ครูอาจารย์ คือ อบรมสั่งสอนให้คนเป็นคนดี และ (3) จาหลี่ เป็นผู้นำฝ่ายผลิตเครื่องมือการเกษตร เพื่อนำไปใช้ในการประกอบอาชีพ ชาวลาหู่เชื่อว่าหมู่บ้านหนึ่งๆ จะต้องมืองศ์ประการครบทั้ง 3 องค์ประกอบนี้ ถ้าขาดองค์ประกอบใดองค์ประกอบหนึ่ง

ไปแล้ว จะไม่สามารถตั้งหมู่บ้านได้ หรืออาจล้มสลายได้ ชาวลาหู่จึงให้ความเคารพแก่บุคคลเหล่านี้เป็นอย่างมาก (เครือข่ายสิ่งแวดล้อมลาหู่, 2545) จากการลงพื้นที่ พบว่าการปกครองของหมู่บ้านลาหู่ในปัจจุบัน มีการเปลี่ยนแปลงอย่างมาก ชาวลาหู่ปัจจุบันไม่ได้มีอาชีพเกษตรเพียงอย่างเดียว เพราะพื้นที่ทำการเกษตรลดน้อยลง ผู้คนเข้าไปเรียนหนังสือ และทำงานในเมือง ระบบการปกครองของรัฐไทยที่เข้ามาบังคับใช้กฎหมาย ทำให้ระบบการปกครองแบบลาหู่ลดบทบาทลงไปตามลำดับ

**อาชีพ เงินทอง หนี้สิน** อาชีพหลักของชาวลาหู่ คือการทำเกษตรกรรม อาทิ ทำไร่ ทำสวน ปลูกข้าว ข้าวโพด ผลไม้ และพืชหมุนเวียนเพื่อการบริโภคในครอบครัวและเพื่อขาย นอกจากนี้ทำการเกษตรแล้ว ชาวลาหู่ยังนิยมการเลี้ยงสัตว์ควบคู่ไปด้วย เช่น หมู และไก่ ซึ่งจะมีการเลี้ยงไว้แทบทุกบ้าน เพื่อขายและใช้ในการประกอบพิธีกรรม รองลงมา คือ การไปรับจ้างในเมือง ทำก่อสร้างในช่วงที่พักจากฤดูทำไร่ ทำสวน หมู่บ้านที่อยู่พื้นที่ราบ มีชาวบ้านหลายรายที่ประกอบอาชีพค้าขาย เป็นพ่อค้าคนกลาง รับซื้อผลิตผลทางการเกษตรจากภายในหมู่บ้านต่างๆ แล้วนำไปขายต่อให้กับพ่อค้าในเมือง โรงงาน และโรงสี รายได้ส่วนใหญ่มาจากการขายข้าว ข้าวโพด ซึ่งส่วนใหญ่จะมีพ่อค้าคนกลางมารับซื้อ ทำให้ขายได้ราคาไม่ดีเท่าที่ควร ส่วนในหมู่บ้านบนภูเขาฐานะจะไม่ค่อยดีนัก เกือบทุกบ้านจะมีหนี้สินในการกู้ยืมเพื่อนำมาลงทุนซื้อปุ๋ย ยาฆ่าแมลง และเมล็ดพันธุ์ รวมถึงภาระค่าใช้จ่ายในการเช่าที่ดินทำกิน นอกจากนี้ที่ดินส่วนใหญ่ถูกนายทุนเข้ามาซื้อ จำนวนมาก จึงทำให้หลายครอบครัวต้องไปรับจ้างทำงานในไร่ รับจ้างเก็บชา รับจ้างทำสวนส้ม เป็นต้น



ภาพที่ 1 แสดงถึงการบูชาผีบรรพบุรุษของชาวลาหู่



ภาพที่ 2 แสดงการใช้ชีวิตภายในบ้านแบบดั้งเดิมของชาวลาหู่ ในภาพเป็นครอบครัวของรองโตโบ ผู้อาวุโสของหมู่บ้านห้วยจันสี



ภาพที่ 3 แสดงถึงสภาพแวดล้อมในหมู่บ้านลาหู่ที่อยู่บนที่ราบสูง ปลูกบ้านแบบดั้งเดิม

## (2) บทบาท และคุณค่าของผู้สูงอายุในวัฒนธรรมลาหู่

ผู้สูงอายุลาหู่ได้รับการเคารพ และให้เกียรติเป็นอย่างมาก ชาวลาหู่ถือว่า คนเฒ่าคนแก่ มีคุณค่า และความหมายสำหรับครอบครัว การเลี้ยงดูคนเฒ่าคนแก่ไม่ใช่ “ภาระ” แต่เป็น “กตัญญู กิจ” เป็นเรื่องที่ต้องทำ ควรทำ และคนลาหู่ทำด้วยความเต็มใจ ดังตัวอย่างจากการบอกเล่าของคนลาหู่ในหมู่บ้านว่า “คนลาหู่จะนับถือผู้เฒ่าผู้แก่ว่ามีบุญคุณต่อคนในหมู่บ้าน เป็นผู้ก่อสร้างหมู่บ้าน มาให้ลูกให้หลาน เขาจะดูแลคนแก่ในหมู่บ้านทุกคน” และ “ถ้าบ้านใด หรือเด็กคนไหนไม่เคารพผู้เฒ่าผู้แก่ในหมู่บ้าน ก็จะถูกตำหนิจากคนในชุมชน”

“คนลาหู่ส่วนมากรักคนเฒ่าคนแก่ คนเฒ่าคนแก่มีความสำคัญต่อครอบครัว และทุกคนในบ้าน จะเลี้ยงดูคนเฒ่าคนแก่ คนเฒ่าคนแก่ขึ้นบ้านไหน นอนบ้านไหน อยากรออยู่กับลูกคนไหนก็ยอมได้ อยากรจะกินอะไรที่บ้านไหนก็ได้ ทุกคนเต็มใจเลี้ยงดูคนเฒ่าคนแก่ ซึ่งไม่เฉพาะในกลุ่มครอบครัว เครือญาติเท่านั้น แต่ทุกๆ คน ในชุมชนก็จะช่วยกันเลี้ยงดู อุ้มชูคนเฒ่าคนแก่” (สัมภาษณ์ผู้นำชุมชนลาหู่)

จากการวิเคราะห์และสังเคราะห์ข้อมูลพบว่า บทบาทและคุณค่าของผู้สูงอายุลาหู่ที่มีต่อชุมชน มีอย่างน้อย 4 มิติ ดังนี้

**มิติที่ 1 คลังความรู้ : คัมภีร์ทางศาสนา** เนื่องจากชนชาติลาหู่ไม่มีการประดิษฐ์ตัวอักษรของตนเอง จึงไม่มีการถ่ายทอดวัฒนธรรมความเชื่อไว้เป็นลายลักษณ์อักษร ไม่มีงานเขียนบันทึกไว้เป็นหลักฐาน จำเป็นต้องถ่ายทอดจากเรื่องเล่าของบรรพบุรุษ และผู้สูงอายุในหมู่บ้านเป็นสำคัญ ผู้สูงอายุจึงมีหน้าที่เหมือนเป็นคัมภีร์แห่งคำสั่งสอนจากพระเจ้า คำพูดและคำสั่งสอนของผู้สูงอายุจึงมีความศักดิ์สิทธิ์ไปด้วย ผู้สูงอายุลาหู่จึงมีบทบาทและความสำคัญอย่างมากในการอบรมสั่งสอนคนในหมู่บ้าน

**มิติที่ 2 ผู้ชี้้นำการปกครอง และ ผู้พิพากษาประจำหมู่บ้าน** บทบาทของผู้สูงอายุที่เด่นชัดมากในอดีต คือ บทบาทในด้านการปกครองของหมู่บ้าน ซึ่งส่วนใหญ่จะพบว่าผู้ที่จะมีมาดำรงตำแหน่ง “โตโบ” “อาดอ” และ “จ่าหลี่” จะเป็นผู้สูงอายุในหมู่บ้านที่มีความรู้และมีคุณสมบัติเหมาะสม หรือแม้แต่การแต่งตั้งบุคคลในตำแหน่งดังกล่าวจะต้องสอบถามความเห็นชอบของเหล่าผู้สูงอายุในหมู่บ้านเสียก่อน นอกจากนี้พบว่าการร่วมตัดสินใจปัญหาความขัดแย้งภายในชุมชนจะต้องมีผู้สูงอายุเป็นองค์ประกอบที่สำคัญเสมอ

**มิติที่ 3 เจ้าพิธี หรือ ผู้เชี่ยวชาญด้านพิธีกรรม** บทบาทของผู้สูงอายุที่สำคัญประการหนึ่ง ที่สังเกตเห็นได้อย่างชัดเจน คือ เป็นผู้ประกอบพิธีกรรมต่างๆ อาทิเช่น การผูกข้อมือ การให้พร การล้างบาป และการประกอบพิธีกรรมต่างๆ ทั้งนี้เนื่องจากผู้สูงอายุเป็นผู้เชี่ยวชาญในด้านพิธีกรรมจากการลงพื้นที่วิจัยพบว่า ปัจจุบันในบางหมู่บ้านไม่มีผู้อาวุโสที่จะประกอบพิธีกรรมได้ครบสมบูรณ์ ต้องไปขอให้ผู้อาวุโสจากหมู่บ้านลาหู่ใกล้เคียงมาช่วยประกอบพิธีกรรม



**มิติที่ 4 ที่ปรึกษา** ผู้สูงอายุจำนวนมากจะได้รับ การถ่ายทอดภูมิปัญญาในการดำเนินชีวิตมาเป็นอย่างดีจากบรรพบุรุษรุ่นก่อน ทำให้มีความรู้และสามารถประยุกต์ใช้ความรู้กับบริบทในปัจจุบันได้เป็นอย่างดี อาทิ ความรู้ด้านการเพาะปลูก เลี้ยงสัตว์ การปฐมพยาบาล ยาสมุนไพร การพยากรณ์ การทำนายฝัน การสร้างที่อยู่อาศัย เป็นต้น การที่ผู้สูงอายุได้แสดงบทบาทในการให้คำปรึกษาที่มีคุณค่าแก่คนรุ่นหลังนี้ทำให้คนในชุมชนให้ความเคารพนับถือ และแสดงความกตัญญูตอบแทน

### (3) ความหมายของ “ความมั่นคงทางเศรษฐกิจและสังคมของผู้สูงอายุ”

การศึกษาถึงความหมายของ “ความมั่นคงทางเศรษฐกิจและสังคม” ในทัศนะของชาวลาหู่ ด้วยการสัมภาษณ์ระดับลึก และการสังเกต พบว่าชาวลาหู่ส่วนใหญ่ทั้งผู้สูงอายุ และผู้ที่เกี่ยวข้องกับผู้สูงอายุ มีการให้ความหมายไว้ดังนี้

**“ความมั่นคงทางสังคมของผู้สูงอายุ”** ในทัศนะของชาวลาหู่ หมายถึง “การที่มีลูกหลานอยู่กันพร้อมหน้าพร้อมตา...ไม่ต้องเฝ้าบ้านอยู่คนเดียว” “มีลูกมีหลานเอาใจใส่ดูแล คอยป้อนข้าวป้อนน้ำเวลาเจ็บไข้ ลูกไม่ไหว... พาไปหาหมอ ออกค่าหยูกจ่ายยาให้” “อยากให้มีลูกๆ หลานๆ เป็นคนดี สามัคคีกัน รักกัน ไม่แก่งแย่งกัน คุยกันดีๆ กินข้าวด้วยกันบ่อยๆ” จึงพอสรุปได้ว่า “ความมั่นคงทางสังคมของผู้สูงอายุ” คือ การที่ผู้สูงอายุมีลูกหลานดูแลเอาใจใส่ ไม่ทอดทิ้ง ทั้งยามเจ็บป่วยและปรกติ รวมถึงการที่ลูกหลานต้องเป็นคนดี มีความสามัคคี และช่วยเหลือซึ่งกันและกัน

**“ความมั่นคงทางเศรษฐกิจของผู้สูงอายุ”** ชาวลาหู่ได้ให้ความหมายไว้ดังนี้ “มีข้าวกิน มีผัก น้ำพริกกิน หิวเมื่อไรก็มีกิน ไม่อด” “ครอบครัว (คนในครอบครัว ลูก หลาน) มีรายได้ที่แน่นอน มีอาชีพเป็นหลักแหล่ง” “(ลูก หลาน) มีที่ทำกิน ไม่ต้องไม่เช่าเขา” “มีรายได้ มีเงินทองใช้ ...เวลานี้ลูกๆ (หลายครอบครัว) ไปทำงานในเมือง แล้วส่งเงินมาให้พ่อแม่ใช้” “เวลาไปหาหมอ ก็มีคน (ลูก หลาน) ออกเงินให้” จึงพอสรุปได้ว่า “ความมั่นคงทางเศรษฐกิจของผู้สูงอายุ” คือ การที่ผู้สูงอายุมีอาหารรับประทาน ไม่ต้องอด มีรายได้เป็นค่าใช้จ่าย และรักษาพยาบาล จากลูกหลานที่มีรายได้และอาชีพที่มั่นคง

จากข้อมูลดังกล่าวมาจึงพออธิบายได้ว่า “ความมั่นคงทางสังคมและเศรษฐกิจของผู้สูงอายุ ลาหู่” คือ การที่ลูกหลานดูแลเอาใจใส่ มีอาหาร ค่าใช้จ่าย ค่ารักษาพยาบาล คนในครอบครัวมีความรักใคร่สามัคคี ช่วยเหลือซึ่งกันและกัน และให้เกียรติแก่ตน” ซึ่งสามารถเกิดขึ้นได้จากวิถีชีวิต ความเชื่อ พิธีกรรม ขนบธรรมเนียม ประเพณี ตามวัฒนธรรมแบบดั้งเดิมของชุมชนลาหู่ นั่นเอง

### (4) การจัดการชุมชนเพื่อเสริมสร้างวัฒนธรรมกตัญญูตเวที : ภูมิปัญญาสำคัญในการสร้างความมั่นคงแก่ผู้สูงอายุลาหู่

งานวิจัยนี้มีวัตถุประสงค์หลักในการค้นหา “ภูมิปัญญา” ของชาวลาหู่ ที่มีส่วนทำให้เกิดความมั่นคงทางเศรษฐกิจและสังคมของผู้สูงอายุลาหู่ ซึ่งหมายถึง สิ่งต่างๆ ที่มนุษยสร้างขึ้นมาเพื่อประโยชน์ต่อการดำเนินชีวิตของมนุษย์ในสังคมต่างๆ ซึ่งอาจจะเป็นรูปแบบที่เป็นรูปธรรมและนามธรรม

ข้อค้นพบที่สำคัญจากปรากฏการณ์ของกระบวนการและกิจกรรมที่เสริมสร้าง “ความมั่นคงทางสังคมและเศรษฐกิจของผู้สูงอายุ” ตามนิยามของชาวลานู่ ได้แก่ “การที่ลูกหลานดูแลเอาใจใส่ มีอาหาร ค่าใช้จ่าย ค่ารักษาพยาบาล คนในครอบครัวมีความรักใคร่สามัคคี ช่วยเหลือซึ่งกันและกัน และให้เกียรติแก่ตน” รวมเรียกว่า “ระบบเกื้อกูล” ที่หล่อหลอมอยู่บนพลวัตวัฒนธรรมของชาติพันธุ์ลานู่ ซึ่งเกิดจากภูมิปัญญาที่สำคัญของชาวลานู่ในการสร้าง “วัฒนธรรมกตัญญู กตเวที” ผ่านการจัดการชุมชนของตน เนื่องจากความเชื่อของชาวลานู่ดั้งเดิมนั้น ให้ความสำคัญแก่การตอบแทนบุญคุณของบุพการีและบรรพบุรุษอย่างมาก และรวมถึงการให้คุณค่าและบทบาทแก่ผู้สูงอายุ ลานู่ด้วย ซึ่งหากได้มีกระบวนการผลิตซ้ำและถ่ายทอดวัฒนธรรมความเชื่อของชาวลานู่ดั้งเดิมเหล่านี้ไปสู่รุ่นต่อไป จะทำให้ระบบเกื้อกูลของสังคมลานู่มีความเข้มแข็ง และส่งผลต่อความมั่นคงทางสังคมและเศรษฐกิจของผู้สูงอายุลานู่

จากการวิเคราะห์กระบวนการจัดการชุมชนให้เกิดการถ่ายทอดวัฒนธรรมกตัญญูกตเวทีตามความเชื่อของชาวลานู่ดั้งเดิมนั้น พบว่าชาวลานู่ได้สร้างระบบกลไกที่สำคัญ ประกอบด้วย 7 องค์ประกอบ รายละเอียดดังต่อไปนี้

**องค์ประกอบที่ 1 วาทกรรมคำสั่งสอนของชาวลานู่: ความหมายของความเชื่อ** แม้คนลานู่จะไม่มีตัวอักษรในการเขียน แต่บรรพบุรุษลานู่ได้มีการสร้างวาทกรรมเกี่ยวกับความเชื่อในวิถีของคนลานู่ขึ้นในรูปแบบของคำสั่งและคำสอน คำสั่งสอนของบรรพบุรุษนี้ถือเป็นเรื่องศักดิ์สิทธิ์มากสำหรับสังคมลานู่ดั้งเดิม เพราะคำสอนมีความเกี่ยวข้องกับพระเจ้าหรือสิ่งศักดิ์สิทธิ์ที่ตนนับถือสนิท วงศ์ประเสริฐ (2537: หน้า 38) ได้กล่าวไว้ว่า “ชาวมูเซอเกรงกลัวต่อการประทุติที่ขัดแย้งกับสิ่งศักดิ์สิทธิ์มากกว่าความขัดแย้งระหว่างมนุษย์ด้วยกัน ถ้าหากมีความขัดแย้งกับสิ่งศักดิ์สิทธิ์มนุษย์จะถูกลงโทษอย่างรุนแรงและผลของการถูกลงโทษจะกินเวลายาวนาน” ตัวอย่างในเรื่องนี้อาติ ชายหญิงคู่หนึ่งทำผิดโดยการเป็นชู้กัน เมื่อสำนึกผิดแล้วทั้งคู่จะต้องไปร้องขอผู้นำหมู่บ้านให้ช่วยประกอบพิธีขอมาต่อสิ่งศักดิ์สิทธิ์ซึ่งถือเป็นผู้เสียหายลำดับแรก สามีและภรรยาของคู่ชู้เป็นผู้เสียหายลำดับที่สอง และชาวบ้านทั้งหมู่บ้าน เป็นผู้เสียหายลำดับสุดท้าย นอกจากนั้นยังมีเรื่องเล่าภายในหมู่บ้านที่ว่า เคยมีคู่ชู้หนึ่งหลบหนีออกจากหมู่บ้านไปโดยมิได้ขอขมา ทำให้ทั้งสองมีชีวิตที่ลำบาก และเสียชีวิตก่อนถึงวัยกลางคน

วัฒนธรรมความเชื่อของชาวลานู่ให้ความสำคัญแก่บุพการีและบรรพบุรุษอย่างมาก จึงมีวาทกรรมคำสั่งสอน หรือข้อบัญญัติที่เกี่ยวกับการดูแล และให้ความเคารพต่อบุพการีและผู้สูงอายุจำนวนมากไม่น้อย อาทิ ภาษาลานู่ใช้คำว่า “โอบเตปีเว” หมายถึง การรู้บุญคุณและตอบแทนบุญคุณ หรือ “ซอมอมิโคมะโอกาเว” หมายความว่า การดูแลพ่อแม่ปู่ย่าตายายแล้วจะได้ดี ชาวบ้านที่บ้านกุกกล่าวไว้ว่า “ถ้าบ้านใด หรือเด็กคนไหนไม่เคารพผู้เฒ่าผู้แก่ในหมู่บ้าน ก็จะถูกตำหนิจากคนในชุมชน” ซึ่งสอดคล้องกับงานวิจัยของ โสพิส ศิริไสย์ (2532: หน้า 43 - 44) ที่บรรยายไว้ว่า ข้อบัญญัติทางศาสนาสอนให้มูเซอต้องเคารพเชื่อฟังบิดามารดา และผู้สูงอายุในหมู่บ้าน เพราะเป็นผู้ให้กำเนิดและเลี้ยงดูมาจนเติบโตใหญ่ ชาวมูเซอจะต้องตอบแทนพระคุณของพ่อแม่ด้วยการเลี้ยง

ดูท่านเมื่อแก่ชรา และได้ถอดความตอนหนึ่งซึ่งที่ผู้นำศาสนาของหมู่บ้านได้สอนจากข้อบัญญัติที่เกี่ยวข้องนี้ ความว่าดังนี้

“หนุ่มสาวและพี่น้องทุกคน ....

เรารอดตายจากความหนาวเหน็บด้วยน้ำอุ่นจากแม่

และผ้าอ้อมที่ห่อหุ้มให้เราวันละ 3 เวลา ยุงเหลือง ยุงเขียวไม่ให้เข้ามากัด

ซีเยียวไม่ปล่อยให้เลอะเทอะ เมื่อมีโรคภัยไข้เจ็บก็เฝ้าพยาบาลด้วยความห่วงใย

เพราะเลี้ยงลูกก็อยากกินแรงลูก เราต้องตอบแทนบุญคุณ

เราเติบโตอยู่บนโลกนี้ได้ไม่ใช่ด้วยนมจากแผ่นดิน ไม่ใช่ด้วยนมจากท้องฟ้า

เราออกมาจากพ่อแม่ เราก็กินนมของพ่อแม่ แผ่นดินนี้กว้างใหญ่ไพศาลนัก

เราอย่าไปบังอาจฝ่าฝืนคำของพ่อแม่

เราต้องตอบแทนคุณพ่อแม่ให้เต็มเสียก่อนแล้วบุญคุณของพระเจ้าจะเต็มเอง”

(โสฬส สิริโสฬส, 2532: หน้า 43 – 44)

นอกจากนั้น ยังพบว่ามีการรวบรวมจริยธรรม และคำสั่งสอนของชาวลาหู่ไว้เกี่ยวกับความกตัญญูต่เวทีต่อพ่อแม่ บรรพบุรุษ และผู้สูงอายุ ดังแสดงในตารางที่ 1

**ตารางที่ 1** ตัวอย่างวาทกรรมคำสอนและคำสั่งของชาวลาหู่ดั้งเดิม เกี่ยวกับความกตัญญูต่เวทีต่อพ่อแม่ บรรพบุรุษ และผู้สูงอายุ ดัดแปลงจาก (สนธิ วงศ์ประเสริฐ, 2537: หน้า 39 - 40)

วาทกรรมคำสอน	วาทกรรมคำสั่ง
• “มีความซื่อสัตย์ทั้งทางวาจาและทางใจต่อพ่อแม่ เครือญาติ และเพื่อนร่วมเผ่า”	• “มีความซื่อสัตย์ต่อความเชื่อในสิ่งศักดิ์สิทธิ์ และวิญญาณของบรรพบุรุษ มิเช่นนั้นจะถูกสิ่งเหล่านี้ลงโทษ”
• “ยึดมั่น เชื่อถือ และประพฤติตามคำสั่งสอนของพ่อแม่ ผู้อาวุโส และคติธรรมของบรรพบุรุษ”	• “ถ้าไม่นับถือบรรพบุรุษ การทำมาหากินจะไม่ได้รับผลตอบแทน
• “เอื้อเฟื้อ อนุเคราะห์ให้ความช่วยเหลือแก่ญาติและเพื่อนร่วมเผ่า”	• “ต้องทำมาหาเลี้ยงตนเอง ภรรยา บุตร และบิดามารดา
• “ถ้านับถือบรรพบุรุษ จะเป็นผู้มีบุญมีศีล เทพเจ้าอ้อซาจะอวยพร การทำมาหากินจะได้กินได้ดี”	
• “แสดงความกตัญญูต่เวทีต่อญาติผู้ใหญ่ ผู้ของหมู่บ้าน และศักดิ์สิทธิ์”	

โสฬส ศิริโสฬย์ (2532: หน้า 44) ได้แสดงทัศนะไว้ว่า “การห้ามมิให้ฝ่าฝืนคำของพ่อแม่นี้ นับได้ว่าเป็นกลไกการถ่ายทอดวัฒนธรรมอย่างหนึ่งของสังคม เพราะจะทำให้ผู้รับการถ่ายทอดนั้น จดจำเอาขนบธรรมเนียมประเพณีค่านิยมที่ผู้สูงอายุอบรมสั่งสอนไว้โดยปราศจากการโต้แย้ง” ทำให้เห็นได้ว่าคำสั่งสอนจากบรรพบุรุษนี้เป็นสิ่งศักดิ์สิทธิ์ที่ลูกหลานลาหู่ทุกคนต้องปฏิบัติตาม หรืออาจกล่าวได้ว่า วาทกรรมคำสั่งสอนของชาวลาหู่ เปรียบเสมือน การสะท้อนความหมาย ความสำคัญ และคุณค่าในความเชื่อของชาวลาหู่ผ่านคำสั่งสอนนั่นเอง

**องค์ประกอบที่ 2 โตโบ :** ผู้ถ่ายทอดความเชื่อ “โตโบ” คือผู้นำศาสนาสูงสุดในหมู่บ้านลาหู่ ทำหน้าที่ในการเป็นผู้เผยแผ่ อบรมสั่งสอนคนในหมู่บ้านให้เป็นคนดี รักษาศีล รักษาธรรม ยึดถือคุณธรรม มีเมตตา มีความกตัญญูรู้คุณ และการตอบแทนคุณบรรพบุรุษและบุพการี “โตโบ” จะให้พร ใถ่บาปเพื่อล้างสิ่งชั่วร้ายต่างๆ โดยผ่านพิธีกรรมต่างๆ นอกจากนั้นโตโบยังทำหน้าที่เป็นสื่อกลางติดต่อกับ “อ้อซา” เทพเจ้าสูงสุดของชาวลาหู่อีกด้วย (เครือข่ายสิ่งแวดล้อมลาหู่, 2545) “โตโบ” จึงเป็นเสมือน ผู้ถ่ายทอด อบรม และขัดเกลาให้คนลาหู่มีความเชื่อและกำหนดการประเพณีที่ควรปฏิบัติตัวตามแบบแผนของวัฒนธรรมลาหู่ตนเอง

ภูมิปัญญาลาหู่ยังได้กำหนดให้ทุกหมู่บ้านจะต้องมีผู้ดำรงตำแหน่งโตโบ เพื่อทำหน้าที่ถ่ายทอดความเชื่อสำคัญต่างๆ ไปสู่คนลาหู่ในทุกๆ หมู่บ้าน และยังได้ระบุคุณสมบัติของผู้ที่จะดำรงตำแหน่ง “โตโบ” ไว้ เพื่อให้เป็นแบบอย่างในการปฏิบัติตัว ก่อให้เกิดความเลื่อมใสศรัทธาแก่ชาวลาหู่ อาทิ เป็นเพศชาย มีความเสียสละ มีความรู้ในความเชื่อ จารีต และวัฒนธรรมของชาวลาหู่ ชาวบ้านยอมรับในความสามารถ ต้องสืบทอดตามสายเลือด หรือเครือญาติ ต้องมีจรรยาบรรณเป็นตัวอย่างที่ดี นอกจากนั้น ผู้ที่จะดำรงตำแหน่งโตโบได้จะต้องมีบุญบารมีด้วย ผู้นำหมู่บ้านลาหู่ และผู้อาวุโสในหมู่บ้าน เล่าให้ฟังว่า ผู้ที่จะทำหน้าที่โตโบจะต้องให้เทพเจ้าอ้อซาลงมาประทับในร่างของคนผู้นั้นด้วย แล้วก็จะทำให้มีความสามารถที่จะติดต่อกับพระเจ้าได้ สามารถท่องคำสั่งสอนของพระเจ้า และบทสวดต่างๆ ได้อย่างครบถ้วน อย่างไรก็ตาม เป็นที่น่าสังเกตว่าในหมู่บ้านห้วยจันสี ซึ่งขณะที่คณะผู้วิจัยได้ลงพื้นที่ศึกษา (ระหว่างปี 2553 – 2554) โตโบได้เสียชีวิตและยังไม่มีคนแต่งตั้งผู้ดำรงตำแหน่งโตโบแทน เนื่องจากยังไม่มีผู้มีบุญบารมีในหมู่บ้านเทียบเคียงกับโตโบคนก่อน และถึงแม้ไม่มีผู้ทำหน้าที่เป็นโตโบในหมู่บ้าน แต่พิธีกรรมที่เกี่ยวข้องกับโตโบก็ยังดำรงอยู่ต่อเนื่อง โดยมีผู้สูงอายุในหมู่บ้านที่ดำรงตำแหน่ง ซาหล่า ซึ่งเป็นรองหรือผู้ช่วยโตโบ ทำหน้าที่แทนในการอบรมสั่งสอนศีลธรรมแก่ชาวลาหู่ภายในหมู่บ้าน

**องค์ประกอบที่ 3 หอแห่ :** **พื้นที่หล่อหลอมความเชื่อ** “หอแห่” เป็นสถานที่ประกอบพิธีกรรมด้านความเชื่อทางศาสนาแบบดั้งเดิมของชาวลาหู่ ที่ตั้งของหอแห่จะอยู่สูงกว่าบ้านทุกหลัง และอยู่กลางหมู่บ้านโดยชาวลาหู่จะมารวมตัวกันที่หอแห่ เพื่อประกอบพิธีสำคัญในแต่ละช่วงเวลา “หอแห่” จึงถือเป็นสถานที่ศักดิ์สิทธิ์ของชาวลาหู่ เพราะเป็นแหล่งรวมความเชื่อ วัฒนธรรม และพลังชุมชนของคนลาหู่ มีบทบาทสำคัญมากในการถ่ายทอดวัฒนธรรมความเชื่อของชาวลาหู่ เพราะเป็นพื้นที่ในการสร้าง และถ่ายทอดภูมิปัญญา หล่อหลอมความเชื่อ และการจัด

ระเบียบชุมชนของชาวลานู เป็นจุดเชื่อมต่อระหว่างพิธีกรรม และองค์ความรู้ที่ทำให้เกิดความมั่นคงในชุมชน ซึ่งนำไปสู่การพึ่งตนเองและกระบวนการสร้างเสริมสุขภาวะในชุมชน ซึ่งสอดคล้องกับคำกล่าวของคนในหมู่บ้านที่กล่าวว่า “ถ้าหอเหยอยู่ ลานูก็คงอยู่” บทบาทสำคัญของหอเหย สรุปได้ดังนี้

- **ศาสนสถาน** เป็นสถานที่ประกอบพิธีกรรมต่างๆ ด้านความเชื่อทางศาสนาแบบดั้งเดิมของชาวลานู อาทิ การล้างบาป การทำพิธีสะเดาะเคราะห์ การทำพิธีกรรม รวมถึงการเป็นสถานที่ชุมนุมให้ชาวลานูมาสักการะพระเจ้าอ้อฮา และเช่นไหว้สิ่งศักดิ์สิทธิ์ของหมู่บ้าน อาทิ การตั้งตุ๊กตาเทพนก หรือเครื่องหมายสักการะต่างๆ ในหอเหย

- **สถาบันการศึกษา** หรือแหล่งเรียนรู้ เป็นพื้นที่เรียนรู้ระบบความเชื่อ ค่านิยม ภูมิปัญญา และกติกาของชุมชนจากผู้นำทางจิตวิญญาณ ผู้คนในชุมชน ผ่านวันศีลเดือนละ 2 ครั้ง กิจกรรมประเพณีต่างๆ ในรอบปี นอกจากนี้หอเหยยังสร้างให้เกิดองค์ความรู้ ที่ได้จากการเรียนรู้ผ่านธรรมชาติ ประสบการณ์เชิงประจักษ์ ในบริบทของท้องถิ่น ผ่านการสังเกต การปฏิบัติ การถ่ายทอด รวมเรียกว่า ภูมิวัฒนธรรม

- **สภาผู้อาวุโสในชุมชน** ที่ประกอบด้วยผู้สูงอายุ ผู้นำทางจิตวิญญาณของชาติพันธุ์ลานู ทำหน้าที่คล้ายคณะกรรมการ ที่คอยสนับสนุนทางสังคม เป็นระบบที่ช่วยประสาน การพึ่งพาอาศัยเชิงชุมชนของคนแต่ละหมู่บ้าน

- **หอประชุมใหญ่ของชุมชน** ภูมิปัญญาลานูกำหนดให้คนลานูต้องมาประกอบพิธีกรรมในทุกวันศีล ซึ่งนอกจากจะช่วยให้เกิดกระบวนการทางสังคมแล้ว ยังช่วยให้เกิดระบบการสื่อสารภายในชุมชนขึ้นอีกด้วย ทำให้ผู้สูงอายุในชุมชนได้มีโอกาสพบปะพูดคุยกับคนในวัยต่างๆ เยาวชนได้มีโอกาสเจอผู้อาวุโส รวมถึงการได้มีปฏิสัมพันธ์กันระหว่างครอบครัว

- **ศูนย์ให้คำปรึกษาในด้านต่างๆ** เป็นแหล่งให้คำปรึกษาด้านสุขภาพและความเจ็บป่วย เป็นพื้นที่ให้ผู้คนได้แสดงการช่วยเหลือและความห่วงใยซึ่งกันและกัน เปิดโอกาสให้ผู้สูงอายุได้ใช้ความสามารถในการรักษา ซึ่งสะท้อนถึงความสามารถของคนในชุมชน ในการพึ่งตนเองก่อนพึ่งบริการของรัฐ นอกจากนี้ปัญหาด้านสุขภาพแล้ว พื้นที่หอเหยยังสามารถเป็นศูนย์ในการให้คำปรึกษาพยากรณ์ทางด้านเศรษฐกิจ และการทำมาหากิน การประกอบอาชีพ รวมถึงการดำเนินชีวิตอีกด้วย

**องค์ประกอบที่ 4 ฝับรรพบุรุษ : เครื่องมือควบคุมความเชื่อ** ผู้นำ และชาวลานูในในพื้นที่ศึกษา กล่าวว่า ชาวลานูดั้งเดิม มีความเชื่อเรื่องผีต่างๆ อาทิ ผีเรือน ผีบ้าน ผีป่า ฝับรรพบุรุษ และผีเขา เป็นต้น เพราะเชื่อว่าเป็นเสมือนสิ่งศักดิ์สิทธิ์ที่มีอำนาจเหนือธรรมชาติ เป็นวิญญาณของบรรพบุรุษที่คอยปกป้องรักษาคนในหมู่บ้าน และดูแลป่าที่ทำกินของชาวลานู จึงมีเรื่องเล่ามากมาย อาทิ การกระทำที่ไม่ดีจะโดนสิ่งศักดิ์สิทธิ์เหล่านั้นลงโทษ แต่ถ้าทำดี ทำตามคำสั่งสอนจะได้ดี ได้มีความเจริญรุ่งเรือง เป็นต้น สะท้อนให้เห็นถึงภูมิปัญญาลานูในการควบคุมให้ผู้คนมีความเคารพศรัทธา และเกรงกลัวต่อการละเมิดความเชื่อดั้งเดิมของชาวลานู โดยใช้สิ่งที่อยู่นอกเหนือธรรมชาติในการกำกับพฤติกรรมของชาวลานู

ข้อค้นพบดังกล่าว สอดคล้องกับรายงานการวิจัยของเครือข่ายสิ่งแวดล้อมลาหู่ (2545: 28) กล่าวว่า “ลาหู่เลือกนับถือแต่ผีที่มีประโยชน์ ผีที่ป้องกันภัยให้แก่มนุษย์ ได้แก่ ผีวิญญาณของบรรพบุรุษผู้ล่วงลับไปแล้ว เชื่อว่าผีวิญญาณของบรรพบุรุษจะคอยปกป้องรักษาคนในครอบครัวให้อยู่เย็นเป็นสุขในบ้านของลาหู่จะมีห้องบูชาไว้ตรงหัวนอนของเจ้าของบ้าน เพื่อเป็นที่บูชาเช่นไหว้แก่ อ้อซา และดวงวิญญาณของบรรพบุรุษ” นอกจากผีบรรพบุรุษแล้ว ชาวลาหู่ยังนับถือ ผี (เทพ) เน ที่ช่วยคุ้มครองคนในหมู่บ้านให้อยู่ได้อย่างสงบสุข ส่วนผีซี-ซี คือผีที่คอยหลอกหลอนชาวบ้าน มีการทำพิธีเพื่อขับไล่ออกจากหมู่บ้าน นอกจากนั้นชาวลาหู่ยังเชื่อว่าหากคนใดที่ทำตัวไม่ดี มีความประพฤติไม่เหมาะสม ผีซี-ซี จะเอาตัวออกนอกหมู่บ้านไป

**องค์ประกอบที่ 5 ขนบธรรมเนียมประเพณี : วิถีปฏิบัติต่อความเชื่อ** “ขนบธรรมเนียมประเพณี” ถือเป็นารสืบทอดวิธีคิด ความเชื่อ และวัฒนธรรมต่างๆ ผ่านการปฏิบัติตัวในการดำเนินชีวิต ซึ่งคนในสังคมนั้นๆ จะตกลงร่วมกันว่าจะใครควรปฏิบัติเพื่อความสุขในชุมชน อะไรไม่ควรปฏิบัติ อมรา พงศาพิชญ์ (2547: 26) สรุปไว้ว่า “ขนบธรรมเนียมประเพณี คือ แนวปฏิบัติที่ยึดถือกันมาในสังคม โดยคนรุ่นหลังเรียนรู้จากคนรุ่นก่อน แล้วยึดถือปฏิบัติต่อกันมาเรื่อยๆ”

“พิธีกรรม” เป็นส่วนหนึ่งของขนบธรรมเนียมประเพณี ซึ่งหมายความถึง กิจกรรมที่มีแบบแผนในการปฏิบัติเพื่อประโยชน์ หรือเพื่อการบูชา ซึ่งส่วนใหญ่จะใช้การดำเนินการเกี่ยวกับศาสนาหรือความเชื่อ สำหรับพิธีกรรม และขนบธรรมเนียมประเพณีของชาวลาหู่ที่มีหน้าที่สนับสนุนความเชื่อของชาวลาหู่มีมากมาย สอดคล้องกับรายงานวิจัยของ ที่ได้รวบรวมพิธีกรรมของชาวลาหู่ในรอบชีวิตมนุษย์ตั้งแต่เกิด จนถึงตาย ผู้วิจัยขอยกตัวอย่างพิธีกรรมแบบดั้งเดิมของชาวลาหู่ ที่มีส่วนต่อการปลูกฝังความกตัญญูตเวทีมานำเสนอ เครือข่ายสิ่งแวดล้อมลาหู่ (2545: 42 – 56) ดังนี้

- พิธีกินแรง เป็นพิธีกรรมของชาวลาหู่เพื่อการตอบแทนบุญคุณของบุพการี ชาวลาหู่มีความเชื่อว่า คนหนึ่งคนเกิดขึ้นมา ได้กินเลือดของแม่ไปแล้ว 9 ก้อน (กินในขณะที่อยู่ในท้องแม่ 9 เดือน) และเติบโตขึ้นมาจนสามารถช่วยเหลือตัวเองได้เมื่ออายุ 15 ปี ซึ่งต้องใช้ข้าวไป 15 ฝั่ง ชาวลาหู่จึงมีการกินแรงเลี้ยงพ่อแม่ เพื่อเป็นการตอบแทนบุญคุณที่ท่านเลี้ยงดูมาจนมีคู่ครอง การกินแรงคือการมาเลี้ยงดูพ่อแม่ ทำงาน หาอาหาร และทำประโยชน์ให้ครอบครัวพ่อแม่ของตนและคู่ครอง

- การทำพิธีขอขมา เป็นพิธีกรรมที่ทำเพื่อรักษาคนไข้ที่มีอาการอ่อนเพลีย เบื่ออาหาร และสภาพจิตใจไม่ค่อยดี ซึ่งชาวลาหู่เชื่อว่าที่เป็นอย่างนี้เพราะมีการบาดหมางกับ พ่อ แม่ หรือ ปู่ ย่า ดังนั้นจึงต้องทำพิธีไปขอขมา โดยจะใช้ไก่ 1 ตัว ทำอาหารให้กิน เพื่อเป็นการขอขมา

- การทำเครื่องเซ่นไหว้ ใช้ประกอบพิธีเซ่นไหว้ เพื่อบูชาเทพเจ้าอ้อซา ช่วยลดบันดาลให้มีความสุข และหายจากโรคภัยต่างๆ โดยพิธีกรรมดังกล่าวประกอบด้วยอุปกรณ์ที่ใช้ทำเครื่องเซ่นไหว้จำนวนมาก อาทิ ก้อนหิน ก้อนดิน เทียนขี้ผึ้ง ลำลี ธง เป็นต้น ซึ่งแต่ละชิ้นเป็นสัญลักษณ์สื่อความหมายทั้งสิ้น อาทิ สื่อถึงความเข้มแข็ง ความมีอายุยืนยาว การหายจากโรคภัย การพัดเอาสิ่งที่ไม่ดีออกจากบ้าน และหมู่บ้าน การเป็นเครื่องป้องกันสิ่งไม่ดี เป็นต้น ซึ่งการเตรียมการ และการประกอบ

พิธีจะต้องได้รับคำปรึกษา และคำแนะนำจากผู้สูงอายุที่มีความรู้

พิธีกรรมต่างๆเหล่านี้เป็นการตอกย้ำถึงวิถีในการดำรงชีวิตในความเชื่อของชาวลานูที่แสดงออกผ่านกิจกรรมต่างๆ นอกจากนั้นจะเห็นว่าผู้สูงอายุมีบทบาทในเรื่องพิธีกรรมอย่างมาก ทั้งในบทบาทของผู้รู้ ผู้ประกอบพิธีกรรม และผู้ได้รับการตอบแทน

**องค์ประกอบที่ 6 โครงสร้างการปกครอง : อำนาจจากความเชื่อ** โครงสร้างทางการปกครองของชาวลานูในอดีตนั้น ผู้นำชุมชนลานูเล่าให้ฟังว่า จะประกอบด้วยผู้นำ 3 ฝ่าย คือ (1) “อาดอ” หรือ คะแซ เป็นผู้นำสูงสุดในการปกครองหมู่บ้าน ทำหน้าที่เหมือนผู้ใหญ่บ้าน คือ รักษาความสงบของหมู่บ้าน (2) “โตโบ” เป็นผู้นำฝ่ายศาสนาและความเชื่อ ทำหน้าที่เหมือน นักบวช นักพราน ครูอาจารย์ คือ อบรมสั่งสอนให้คนเป็นคนดี และ (3) จาหลี่ เป็นผู้นำฝ่ายผลิตเครื่องมือการเกษตร เพื่อนำไปใช้ในการประกอบอาชีพ ในแต่ละหมู่บ้านจะต้องมีองค์ประกอบทั้ง 3 องค์ประกอบนี้ หากขาดไม่ครบถ้วนอาจล่มสลายได้ ชาวลานูจึงให้ความสำคัญแก่บุคคลเหล่านี้เป็นอย่างมาก เพื่อเป็นการตอบแทนบุญคุณที่ทำหน้าที่ให้เกิดความสงบสุข ร่มเย็น และมีกินมีใช้ให้แก่ทุกคนในหมู่บ้าน

ชาวลานูจะปกครองกันตามแบบจารีตประเพณีที่ปฏิบัติสืบต่อกันมา เมื่อมีปัญหาเกิดขึ้นในหมู่บ้าน ก็จะมีการร้องเรียน หรือแจ้งให้ผู้นำหมู่บ้าน (อาดอ) ทราบ ใช้กฎจารีตเป็นตัวตัดสินข้อพิพาทต่างๆ “อาดอ” เป็นผู้พิจารณาตัดสินคดีตามความผิดที่เกิดขึ้น ไกล่เกลี่ย และ/หรือลงโทษตามจารีตที่กำหนดไว้ แต่ถ้าอาดอไม่สามารถตัดสินใจได้ด้วยตนเอง ก็จะต้องเชิญผู้อาวุโสในหมู่บ้านประกอบด้วย 3 ฝ่าย คือ “โตโบ” “จาหลี่” และ “ผู้รู้” ซึ่งเป็นผู้สูงอายุที่มีความเชี่ยวชาญด้านกฎจารีตต่างๆ ของหมู่บ้าน มาร่วมกันพิจารณาและตัดสินใจ และในกรณีที่เป็นเรื่องที่มีการพิพาทระหว่างหมู่บ้านเกิดขึ้น ก็จะถูกส่งเรื่องไปยัง “พญา” ซึ่งเป็นผู้นำของกลุ่มหมู่บ้านเพื่อตัดสินใจให้เป็นที่สิ้นสุด

โครงสร้างและกลไกในการตัดสินปัญหาต่างๆ ของชาวลานูนี้ สะท้อนให้เห็นถึงการใช้อำนาจของโตโบ อาดอ จาหลี่ และผู้สูงอายุ (ที่มีความรู้ด้านจารีตประเพณี) ผ่านระบบความเชื่อของชาวลานู จึงอาจกล่าวได้ว่า โครงสร้างการปกครองของชาวลานูนี้ เป็นภูมิปัญญาในการใช้อำนาจจากความเชื่อของชาวลานูในการจัดระเบียบทางสังคมนั่นเอง

**องค์ประกอบที่ 7 ครอบครัว เครือญาติ และคนในชุมชน : แหล่งบ่มเพาะความเชื่อ** ชาวลานูจะให้ความสำคัญและเชื่อฟังคำสอนของพ่อแม่ หรือผู้นำในครอบครัวเป็นสำคัญ สมาชิกในครอบครัวมีความผูกพันกันอย่างลึกซึ้ง จากการเก็บข้อมูลภาคสนามพบว่าชาวลานูจะอยู่กันเป็นแบบครอบครัวขยาย ส่วนใหญ่เมื่อแต่งงานแล้วจะปลูกบ้านอยู่ติดๆ กันกับพ่อแม่ หรืออาศัยอยู่บ้านหลังเดียวกันกับพ่อแม่ คนลานูในหมู่บ้านจะรู้จักกันหมดทุกบ้าน ทุกคน ชาวลานูถือว่า “คนลานูถือว่าทุกคนเป็นพี่น้องสายเลือดเดียวกันทั้งหมด” โดยผู้อาวุโสในหมู่บ้านลานู เล่าว่าชาวลานูมีคติว่า “มุเซอทุกคนจะต้องช่วยเหลือผู้อื่นที่ต้องการความช่วยเหลือ เพราะเป็นญาติพี่น้องกัน ไม่ว่าจะได้แก่เด็กหรือผู้ใหญ่” จึงทำให้ดูเหมือนทั้งหมู่บ้านเป็นญาติพี่น้องกันหมด แม้จะมีได้ร่วมบิดามารดาเดียวกัน ก่อให้เกิดความร่วมมือช่วยเหลือซึ่งกันและกัน ซึ่งรวมไปถึงการถ่ายทอดวัฒนธรรมความเชื่อซึ่งกันและกันด้วย

วัฒนธรรมความเชื่อของชาวลาหู่จะถูกถ่ายทอด หล่อหลอม และขัดเกลาจากสังคมโดยเฉพาะการเลี้ยงดู สั่งสอนลูกหลาน การอบรม การชมเชย และการลงโทษ ซึ่งส่วนใหญ่พบว่าพ่อแม่หรือมีแนวทางในการปฏิบัติตัวอย่างไรลูกหลานก็จะเชื่อ และยึดถือแนวทางการปฏิบัติตัวตามนั้น จนกลายเป็นบรรทัดฐาน หรือแนวทางการปฏิบัติที่คนลาหู่ส่วนใหญ่ยึดถือ อันหมายถึงวัฒนธรรมความเชื่อเหล่านี้ได้ถูกถ่ายทอดไปสู่ชุมชนลาหู่ และถ่ายทอดจากรุ่นหนึ่งไปสู่อีกรุ่นหนึ่งด้วย ดังตัวอย่างเช่นคำพูดของผู้นำหมู่บ้านลาหู่ กล่าวว่า “คนลาหู่จะนับถือผู้เฒ่าผู้แก่ว่ามีบุญคุณต่อคนในหมู่บ้าน เป็นผู้ก่อสร้างหมู่บ้านมาให้ลูกให้หลาน เขาจะดูแลคนแก่ในหมู่บ้านทุกคน” บรรทัดฐานของสังคมลาหู่เอง ที่แปรสภาพไปสู่พฤติกรรมในการดูแลเอาใจใส่พ่อแม่ ผู้สูงอายุ ยกย่องให้เกียรติ และขอคำปรึกษา จึงอาจกล่าวได้ว่า “ครอบครัว เครือญาติ และชุมชนลาหู่” เป็นแหล่งบ่มเพาะทางความเชื่อที่สำคัญของชาวลาหู่

#### (5) ความเสี่ยงต่อความมั่นคงของผู้สูงอายุลาหู่

จากบทสรุปที่ว่า “ความมั่นคงของวัฒนธรรมลาหู่ คือ ความมั่นคงของผู้สูงอายุลาหู่” ดังนั้น ความเสี่ยงต่อความมั่นคงของผู้สูงอายุลาหู่ ก็คือ ความเชื่อ ค่านิยม และวิถีปฏิบัติของลาหู่ดั้งเดิมที่เปลี่ยนแปลง หรือสูญหายไป ซึ่งจะทำให้พลวัตในการสืบถอดวัฒนธรรมลาหู่ดั้งเดิมไปสู่คนรุ่นใหม่ต่อไป ไม่สามารถทำได้อย่างต่อเนื่อง หรือเต็มรูปแบบ จากกรณีวิเคราะห์ข้อมูลพบปัจจัยสำคัญ ดังนี้

**ปัจจัยภายนอก** ที่มีผลกระทบต่อวัฒนธรรมลาหู่ดั้งเดิม ได้แก่ ระบบเศรษฐกิจ การเมือง การปกครอง ระบบการศึกษา และวัฒนธรรมจากภายนอกชุมชน

- **ระบบเศรษฐกิจแบบทุนนิยม** เป็นปัจจัยภายนอกที่ส่งผลกระทบต่อการเปลี่ยนแปลงของระบบเศรษฐกิจและสังคมภายในชุมชนลาหู่ ปัจจุบันพื้นที่ทำกินของชาวลาหู่ถูกนายทุนซื้อไปเกือบหมด นอกจากนั้นยังมีภาษีที่ดินที่เพิ่มขึ้น การรับจ้างบนที่ดินของนายทุน แต่ใช้จ่ายในสิ่งที่ไม่จำเป็นมากขึ้น สิ่งเหล่านี้อาจทำให้ชาวลาหู่รุ่นใหม่เห็นความสำคัญของ “มูลค่า” ของวัตถุมากกว่า “คุณค่า” ทางวัฒนธรรมลาหู่ดั้งเดิม

- **ระบบการปกครองจากส่วนกลาง** ระบบการปกครองสมัยใหม่ มีความเป็นราชการจึงเป็นระบบที่มีกฎหมายรองรับและมีกฎบังคับใช้ มีผลกระทบต่อระบบการปกครองดั้งเดิมของชุมชนลาหู่ ตัวอย่างเช่น การแต่งตั้งผู้ใหญ่บ้านอย่างเป็นทางการ ทำให้มีผู้นำในหมู่บ้านทั้งทางราชการ และตามวัฒนธรรม บางหมู่บ้านโครงสร้างที่เป็นทางราชการจะมีอำนาจเหนือกว่าโครงสร้างแบบดั้งเดิม และพยายามทำให้โครงสร้างตามจารีตประเพณีเดิมค่อยๆ หายไป

- **ระบบการศึกษา** มีความสำคัญอย่างมากต่อการพัฒนาคนทั้งด้านความรู้ จิตวิญญาณ คุณธรรมจริยธรรม กายภาพ และด้านสังคม ปัจจุบันระบบการศึกษาตามหลักสูตรมาตรฐานจากส่วนกลางมีการยึดโยงด้วยวัฒนธรรม และค่านิยมของคนท้องถิ่นน้อยมาก ความรู้ที่ได้รับภายในชุมชนกับความรู้ภายนอกชุมชนเป็นคนละชุดความคิด มีความแตกต่างและหักล้างกันอย่างสิ้นเชิง ทำให้เยาวชนไม่สามารถผูกโยงเข้ากับบริบทเดิมของตนเองได้ และเสื่อมศรัทธาต่อความเชื่อดั้งเดิมในวัฒนธรรม ค่านิยม และจิตวิญญาณของชาวลาหู่



• **ศาสนาและความเชื่อ** นิยพวรรณ วรณศิริ (2550: 237) กล่าวว่า “ศาสนาถือเป็นระบบสัญลักษณ์ซึ่งเป็นสื่อกลางระหว่างมนุษย์กับสิ่งแวดล้อมในธรรมชาติ ที่มนุษย์จำเป็นต้องเกี่ยวข้องด้วยตั้งแต่เกิดจนตายอย่างหลีกเลี่ยงไม่ได้ ศาสนาเป็นปรากฏการณ์ทางจิตใจซึ่งบุคคลแสดงออกมาทางความเชื่อ” จากการศึกษาในพื้นที่พบว่า ชาวลาหู่จำนวนไม่น้อยมีการเปลี่ยนแปลงทางศาสนา บางกลุ่มไม่ค่อยเคร่งครัดต่อการปฏิบัติศาสนพิธี การเปลี่ยนแปลงศาสนาจึงเปรียบเสมือนการเปลี่ยนแปลงความเชื่อถือศรัทธาทันทีระบบ ได้แก่ วัฒนธรรม ค่านิยม พิธีกรรม จารีต และวิถีปฏิบัติต่างๆ ของคนลาหู่

**ปัจจัยภายใน** ที่มีผลต่อระบบวัฒนธรรมลาหู่ดั้งเดิม ได้แก่ ผู้นำชุมชน ความขัดแย้งภายในชุมชน ความรู้สึกผูกพันต่อชุมชน และความสัมพันธ์ของคนในชุมชน

• **ผู้นำชุมชน** ถือเป็นปัจจัยที่สำคัญมากต่อความอยู่รอดของวัฒนธรรมลาหู่ เพราะผู้นำเป็นผู้มีบทบาทในการนำ ชักจูง และสร้างคุณค่า/ความหมายของวัฒนธรรมชุมชนให้คนในชุมชนได้รับรู้และตระหนักถึง รวมทั้งเสริมสร้างความรู้สึกผูกพันต่อชุมชน และความสัมพันธ์ของคนในชุมชนอีกด้วย

• **ความเชื่อ/พิธีกรรมบางประการที่ไม่สอดคล้องกับบริบทของสังคมสมัยใหม่** เป็นอีกปัจจัยหนึ่งที่ส่งผลกระทบต่อความอยู่รอดของวัฒนธรรมลาหู่ เพราะอาจเป็นสาเหตุของความเสื่อมศรัทธา และความน่าเชื่อถือในแก่นคำสอนทางศาสนา และวัฒนธรรมลาหู่ดั้งเดิมทั้งหมดได้

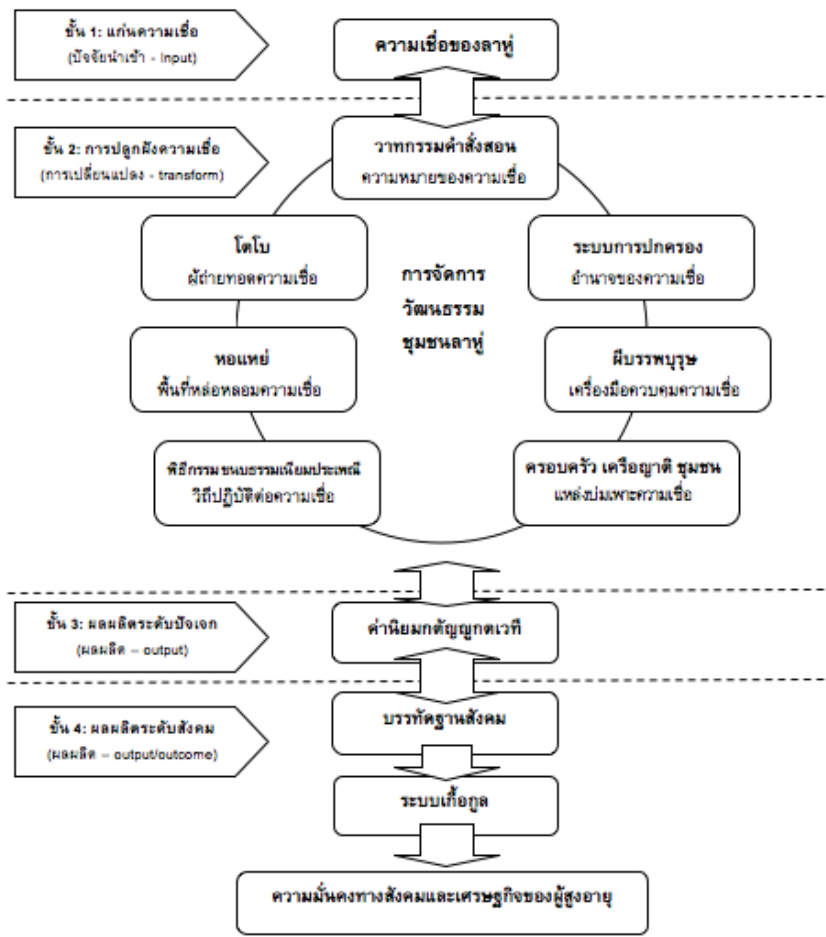
• **ความรู้สึกผูกพันต่อชุมชน และความสัมพันธ์ของคนในชุมชน** เป็นปัจจัยสำคัญอีกปัจจัยหนึ่ง ซึ่งมีผลต่อความรักในชุมชน บ้านเกิด วัฒนธรรมลาหู่ และคนในชุมชน ซึ่งถือเป็น “ทุนทางสังคม” ที่ดีของชาวลาหู่ แต่หากเกิดความขัดแย้งขึ้น ก็จะทำให้กลไกกระบวนการสร้างวัฒนธรรมชุมชนเกิดความอ่อนแอลงได้

## สรุปผล และข้อเสนอแนะ

จากผลการศึกษาจะเห็นได้ว่า วัฒนธรรมความเชื่อของคนลาหู่ มีอิทธิพลอย่างมากต่อค่านิยม และบรรทัดฐานในสังคมลาหู่ ซึ่งเป็นตัวชี้้นำและกำหนดพฤติกรรมของคนลาหู่ในชุมชน ค่านิยมกตัญญูกตเวทีของชาวลาหู่ ส่งผลถึงการปฏิบัติตัวของลูกต่อพ่อแม่ การดูแลไม่ทอดทิ้งพ่อแม่ ความเชื่อว่ามีบุญคุณต่อชุมชน ทำให้คนลาหู่เห็นคุณค่า ให้ความสำคัญและให้เกียรติผู้สูงอายุ จึงสรุปได้ว่า **“ความมั่นคงของวัฒนธรรมลาหู่ คือความมั่นคงของผู้สูงอายุ”**

ชาวลาหู่ในอดีตมีภูมิปัญญาในการถ่ายทอดวัฒนธรรมความเชื่อของตนไว้ผ่านวาทกรรม คำสั่งสอนถ่ายทอดจากบรรพบุรุษที่เป็นผู้สร้างขึ้น มีการคิดค้นระบบการปกครองของตนเอง มีการแต่งตั้งโตโบ มาเป็นผู้นำความเชื่อและเผยแผ่ สร้างหอแห่ย์ ซึ่งเปรียบเสมือนศูนย์รวมความรู้ทางด้านความเชื่อ และพื้นที่ในการประกอบพิธีกรรม การบูชาผีบรรพบุรุษที่เป็นเครื่องมือในการควบคุมพฤติกรรมของคนให้สอดคล้องกับความเชื่อ ตลอดจนกำหนดพิธีกรรม ขนบธรรมเนียมประเพณี

ต่างๆ ที่คอยต่อยอดย้ำให้เห็นความศักดิ์สิทธิ์และวิถีที่ควรปฏิบัติในการดำเนินชีวิตของชาว ลาหู่ ภูมิปัญญาที่ชาวลาหู่ได้สร้างสรรค์ขึ้นมา นี้ ถูกหล่อหลอม บ่มเพาะด้วยครอบครัวและสังคม ทำให้ เกิดเป็นค่านิยมกตัญญูกตเวที การให้ความเคารพเชื่อฟังคำสั่งสอนพ่อแม่และผู้สูงอายุ นำไปสู่การ เกิดค่านิยมร่วมเป็นบรรทัดฐานของสังคมลาหู่ และส่งผลกระทบต่อระบบเกื้อกูลภายในชุมชน ซึ่งสอดคล้อง กับแนวคิด “ทุนทางสังคม” ที่อธิบายไว้ว่า ทุนทางสังคม หมายถึง ค่านิยมที่มีความสอดคล้องกับศีล ธรรมอันดีงาม ทำให้คนในชุมชนเกิดความเอื้ออาทร ช่วยเหลือ เกื้อกูลกัน ไว้วางใจกัน ในบรรทัดฐาน และจารีตประเพณีที่ดีงาม และมีความเป็นเครือข่ายที่ปรากฏอยู่ในองค์กร/กลุ่มที่มุ่งประโยชน์ต่อ ส่วนรวม (วรวิมล โรมรัตน์พันธ์, 2548: หน้า 38-39) จึงกล่าวได้ว่า “กระบวนการจัดการวัฒนธรรม ชุมชนของชาวลาหู่ เป็นเครื่องมือสำคัญในการสืบทอดภูมิปัญญาในการเสริมสร้างความ มั่นคงของผู้สูงอายุและความเข้มแข็งในชุมชน” โดยผู้วิจัยได้สังเคราะห์เป็นแบบจำลอง (Model) ที่แสดงถึงกระบวนการสืบทอดวัฒนธรรมลาหู่ ผ่านการจัดการของชุมชน ดังนี้



แผนภูมิ 1 แบบจำลอง (Model) กระบวนการเสริมสร้างความมั่นคงของผู้สูงอายุด้วยภูมิปัญญาใน การจัดการวัฒนธรรมชุมชนของชาวลาหู่

### ข้อเสนอแนะ: แนวทางการเสริมสร้างความมั่นคงของผู้สูงอายุอย่างยั่งยืน

**ข้อเสนอแนะต่อชุมชนลาหู่** มี 3 ประเด็น คือ (1) เสริมสร้างกระบวนการจัดการความรู้ในชุมชน (2) เสริมสร้างความผูกพันของคนในชุมชน และ (3) รักษาระบบกลไกในการปลูกฝังวัฒนธรรมลาหู่ให้เหมาะสมกับบริบทที่เปลี่ยนแปลง

(1) **เสริมสร้างกระบวนการจัดการความรู้ในชุมชน** ควรมีการสังคายนาความรู้ ความเชื่อ รวมถึงพิธีกรรมต่างๆ ของชาวลาหู่ดั้งเดิม ที่อาจมีการบิดเบือนคำสอน หรือไม่สอดคล้องกับข้อเท็จจริงที่เกิดขึ้นในสังคม เพื่อให้เกิดความน่าเชื่อถือ ศรัทธา ในแก่นคำสอนของศาสนาลาหู่ดั้งเดิม และควรมีการบันทึก และถ่ายทอดความรู้ไปสู่คนในชุมชนลาหู่ โดยใช้เทคโนโลยีมาสนับสนุน เพราะจะทำให้เข้าถึงความรู้ได้ง่ายและสะดวก นอกจากนี้ ควรมีการให้ความรู้ที่เป็นสากล ซึ่งเป็นประโยชน์ต่อการดำเนินชีวิต และการพัฒนาชุมชนบนวิถีที่เหมาะสมกับวัฒนธรรมลาหู่ไปพร้อมกัน เพื่อให้ชาวลาหู่มีความรู้เท่าทัน และสามารถเตรียมรับมือกับสถานการณ์ต่างๆ ภายนอกที่เปลี่ยนแปลงอยู่ตลอดเวลา

(2) **เสริมสร้างความผูกพันต่อชุมชน** การสร้างความรักความผูกพันต่อชุมชน และความสัมพันธ์ที่ดีระหว่างคนในชุมชนผ่านกิจกรรมประเพณีในรอบปี ซึ่งจะก่อให้เกิดความเป็นอันหนึ่งอันเดียวกัน ความสามัคคี ส่งผลให้เกิดความไว้วางใจกัน เกิดเครือข่ายความช่วยเหลือเกื้อกูลและความเอื้ออาทรต่อกัน ซึ่งมีผลต่อการเกิดจิตสำนึกในการให้เกียรติและดูแลผู้สูงอายุ ชุมชนลาหู่ในหมู่บ้านที่ศึกษา ยังคงรักษาแบบแผนที่ดี ผ่านขนบประเพณีในรอบปีของกลุ่มคนผู้สูงอายุ เครือญาติระหว่างคนรุ่นเก่า รุ่นกลาง กับคนรุ่นใหม่และคนในรุ่นเดียวกัน โดยเชื่อมโยงไปถึงกลุ่มคนลาหู่ในอยู่นอกหมู่บ้านกับคนลาหู่ที่อยู่ในหมู่บ้านด้วย

(3) **รักษาแบบกลไกในการปลูกฝังวัฒนธรรมลาหู่ให้เหมาะสมกับบริบทที่เปลี่ยนแปลง** ระบบกลไกในการปลูกฝังวัฒนธรรมลาหู่ทั้ง 7 องค์ประกอบ ได้แก่ วาทกรรมคำสั่งสอน โดโบ หอแหย ผีบรรพบุรุษ ขนบธรรมเนียมประเพณี โครงสร้างการปกครอง และครอบครัว ซึ่งเป็นปัจจัยที่สำคัญอย่างยิ่งในการปลูกฝังวัฒนธรรมลาหู่ดั้งเดิม ที่มีผลต่อการส่งเสริมบทบาท และคุณค่าของผู้สูงอายุ โดยผู้นำและคนในชุมชนต้องหมั่นฟื้นฟู และตรวจสอบบทบาท หน้าที่ของแต่ละองค์ประกอบให้สามารถทำหน้าที่ได้อย่างมีประสิทธิภาพเกิดประสิทธิผลอย่างสมดุลในบริบทของสังคมปัจจุบันได้ ทั้งนี้ควรมีการยืดหยุ่นในรูปแบบการจัดการ แต่ยังคงต้องรักษาคุณค่าและบทบาทของแต่ละองค์ประกอบหลักไว้

**ข้อเสนอแนะต่อหน่วยงานที่กำกับดูแลนโยบาย** มี 2 ประเด็น คือ (1) เสริมสร้างสมรรถนะทางวัฒนธรรมแก่ประชาชน (2) สนับสนุนความเข้มแข็งของชุมชนบนเอกภาพของชาติ

(1) **เสริมสร้างสมรรถนะทางวัฒนธรรมแก่ประชาชน** เสริมสร้างความรู้ ทักษะ และความสามารถในการทำงาน การสื่อสาร การใช้ชีวิตอยู่ร่วมกันของผู้คน ภายใต้สังคมแบบพหุวัฒนธรรม ซึ่งมีความแตกต่างหลากหลาย จะช่วยให้เกิดความรู้ความเข้าใจ ทักษะที่ดี ลดอคติ และสามารถปรับตัวเข้ากับผู้อื่นที่มีความแตกต่างหลากหลายทางวัฒนธรรมได้ ผู้ที่มีสมรรถนะทาง

วัฒนธรรมจะมีความภาคภูมิใจในวัฒนธรรมของตนเอง และให้เกียรติต่อวัฒนธรรมที่แตกต่างของผู้อื่น ไม่ดูถูกวัฒนธรรมของคนอื่นๆ ซึ่งถ้าคนในสังคมมีสมรรถนะนี้จะทำให้คนในสังคมทุกสังคมสามารถทำงาน สื่อสาร และอยู่ร่วมกันได้อย่างเป็นมิตร และสงบสุข ท่ามกลางพื้นฐานที่มีความแตกต่างทางวัฒนธรรม

(2) **สนับสนุนความเข้มแข็งของชุมชนบนเอกภาพของชาติ** ภาครัฐควรให้ความสำคัญและสนับสนุนให้เกิดความเข้มแข็งของชุมชนด้วยการสนับสนุนวัฒนธรรมของแต่ละท้องถิ่นในการจัดการตนเองของชุมชน “เอกภาพ” ไม่จำเป็นต้องหลอมให้เหลือเพียงหนึ่ง แต่เอกภาพในความหมายทางวัฒนธรรมกินความกว้างในการประสานจัดการพื้นที่ความเหมือนและความต่าง ผ่านองค์ประกอบทั้ง 7 ในชุมชนลาหู่ที่ค้นพบ ซึ่งมีทั้ง “มูลค่า” และ “คุณค่า” เป็นทุนวัฒนธรรมที่มีอยู่แล้ว การสนับสนุนการดำรงอยู่ของความแตกต่าง จึงช่วยเสริมสร้างความเข้มแข็งท่ามกลางความต่างในแผ่นดินไทย

**แนวทางการจัดการวัฒนธรรมชุมชนผ่านภูมิปัญญาที่มีอยู่ในกลุ่มผู้สูงอายุ** ช่วยเปิดพื้นที่ให้ความต่างที่มีอยู่ในสังคม ภูมิปัญญาการใช้ชีวิตผ่านชนบ ประเพณีในกลุ่มชาติพันธุ์ลาหู่ เป็นกลไกสำคัญยิ่งในทางวัฒนธรรมที่หล่อหลอมขึ้นมารองรับความยั่งยืนของชุมชน ความยั่งยืนของลาหู่จะยั่งยืนต่อได้ด้วยการปรับตัวให้ทันกับการเปลี่ยนแปลง ภาพสะท้อนการผสมผสานของเมืองชานเมือง และชนบทที่ผ่านมาเป็นตัวเร่งที่ทำให้ภูมิปัญญาผู้สูงอายุสั่นคลอน แม้ชาติพันธุ์ลาหู่จะต้านทานกระแสทุนนิยมที่นำพาการเปลี่ยนแปลงมาถึงไม่ได้ด้วยทรัพยากรที่น้อยกว่า แต่กลุ่มคนเหล่านี้ยังคงมีภูมิปัญญาที่สู้ได้ด้วยมิติของความเรียบง่าย ผ่านกระบวนการทัศน์วัฒนธรรม การจัดการภูมิรู้ที่ดำรงอยู่คู่กับผู้สูงวัย ซึ่งเป็นฐานรากสำคัญยิ่งที่รองรับความมั่นคงระยะยาวในชุมชน.

## เอกสารอ้างอิง

- เครือข่ายสิ่งแวดล้อมลาหู่. (2545). องค์ความรู้ท้องถิ่นชนเผ่าลาหู่, เชียงใหม่: สมาคมศูนย์รวมการศึกษาและวัฒนธรรมของชาวไทยภูเขาในประเทศไทย ศูนย์การศึกษานอกโรงเรียนและศูนย์บริการการศึกษานอกโรงเรียนอำเภอเชียงดาว.
- จงจิตต์ ฤทธิรงค์, ศุทธิดา ชนวนวัน, และ ปราโมทย์ ประสาทกุล. (2556). การสูงวัยของประชากรในประชาคมอาเซียน. ใน สุชาติดา ทวีสิทธิ์, มาลี สันภูวรรณ, และ ศุทธิดา ชนวนวัน (บรรณาธิการ). ประชากรและสังคมในเอเชีย: ความท้าทายและโอกาส. (หน้า 3 - 22). นครปฐม: สำนักพิมพ์ประชากรและสังคม.
- นิยพรรณ วรรณศิริ. (2550). มานุษยวิทยาสังคมและวัฒนธรรม, กรุงเทพฯ: เอ็กซ์เปอร์เน็ท.
- ปัทมา เรียววิศิษฎ์สกุล. (2551). อนาคตสังคมผู้สูงอายุ จากมุมมองเศรษฐกิจมหภาค. เศรษฐกิจและสังคม. 45(1), หน้า 7-25.

- วรวิมล โรมรัตนพันธ์. (2548). ทูตทางสังคม. กรุงเทพฯ: โรงพิมพ์เด็อนตุลา.
- สนิท วงศ์ประเสริฐ. (2537). ทักษะที่มีต่อเอโรอิน โสภณี และแนวทางการฟื้นฟูจริยธรรม  
ศึกษากรณีชาวมูเซอ, เชียงใหม่: สถาบันวิจัยชาวเขา กรมประชาสงเคราะห์  
กระทรวงแรงงานและสวัสดิการสังคม.
- สุวิไล เปรมศรีรัตน์, สุจิตต์ลักษณ์ ดีผดุง, อภิญา บัวสรวง, เอกพงศ์ สุวรรณเกษร์, อิศระ ชูศรี,  
โสภณา ศรีจำปา, มยุรี ถาวรพัฒน์, อมร ทวีศักดิ์, ประภาศรี คำสอาด. (2547)  
แผนที่ภาษาของกลุ่มชาติพันธุ์ต่างๆ ในประเทศไทย, กรุงเทพฯ: สำนักงานคณะกรรมการ  
วัฒนธรรมแห่งชาติ.
- เสาวภา พรศิริพงษ์, ขวัญจิต ศศิวงศาโรจน์, ยงยุทธ บุราสิทธิ์, ชิตชยางค์ ยมาภัย,  
ธีรพงษ์ บุญรักษา, ชูศักดิ์ สุวิมลเสถียร, พงศ์ คุศรีพิทักษ์, สุภาพร ฤดีจำเริญ,  
และ ศิริเพ็ญ อึ้งลิตธิพูนพร. (2554). ภูมิปัญญาในการพึ่งพาตนเองของผู้สูงอายุกลุ่ม  
ชาติพันธุ์, รายงานวิจัยสำนักงานคณะกรรมการวิจัยแห่งชาติ, สถาบันวิจัยภาษาและ  
วัฒนธรรมเอเชีย มหาวิทยาลัยมหิดล.
- โสฬส ศิริไสย. (2532). บทบาทของผู้นำศาสนากับการเปลี่ยนแปลงทางวัฒนธรรมของชาวเขาเผ่า  
มูเซอแดง, นครปฐม: สถาบันวิจัยภาษาและวัฒนธรรมเพื่อพัฒนาชนบท  
มหาวิทยาลัยมหิดล.
- โสฬส ศิริไสย. (2539). สารานุกรมกลุ่มชาติพันธุ์ล้านนา, กรุงเทพฯ: บริษัท สหธรรมมิก จำกัด.